



**Spitalverbund
Appenzell Ausserrhoden**

Ihr Spitalaufenthalt

Im Spitalverbund Appenzell Ausserrhoden

Inhalt

Vorbereitung	3
Ihr Aufenthalt	5
Gastronomie	6
Ihr Austritt	8
Rechtliches	10
Kurzporträt	12
Anfahrt	14

Liebe Patientin, lieber Patient

Ihre Gesundheit und Ihr Wohlbefinden stehen im Zentrum unserer Arbeit. Wir gewährleisten mit Sorgfalt und medizinischer Kompetenz eine ganzheitliche, hochwertige Gesundheitsversorgung. Unsere Mitarbeitenden werden Ihren Aufenthalt bei uns so angenehm wie möglich gestalten. Diese Broschüre beinhaltet nützliche und wichtige Informationen über Ihren Spitalaufenthalt, damit Sie sich vor, während und nach Ihrem Aufenthalt bei uns möglichst gut zurechtfinden.

Wenn Sie Fragen haben, sind Ihnen unsere Mitarbeitenden gerne behilflich. Weitere Informationen finden Sie auch im Internet unter www.spitalverbund.ch

Geschäftsleitung
Spitalverbund Appenzell Ausserrhoden
geschaeftsleitung@svar.ch

Vorbereitung

Diese Hinweise helfen Ihnen, Ihren Spitalaufenthalt gut vorzubereiten, damit Sie am Eintrittstag ruhig und unbesorgt sein können.

Anmeldung zum Eintritt

Die Anmeldung zum Eintritt wird durch Ihren Arzt vorgenommen. Das erhaltene Personalienformular (PAF) bitten wir Sie auszufüllen und uns zu retournieren.

Kostengutsprache

Bitte teilen Sie uns im Personalienformular (PAF) Ihre Versicherungsdeckung bei Ihrer Versicherung oder Krankenkasse mit. Wir holen anschliessend anhand Ihrer Angaben eine Kostengutsprache für Sie ein. Wenn bei Ihrem Eintritt die Zusaicherung der Krankenversicherung für die Kostenübernahme vorliegt, verzichten wir auf eine Depotzahlung.

Bitte bringen Sie Folgendes mit

- Blutgruppen- / Blutverdünnungskarte
- Impfkarte
- Allergiepass
- Medikamente, die Sie regelmässig benötigen (in Originalpackung)
- Medikamentenpass / Diabetespass
- allfällige ärztliche Unterlagen
- Versicherungsausweis bzw. Versicherungskarte Ihres Krankenversicherers
- Patientenverfügung

Persönliche Gegenstände

- Toilettenartikel
- Pyjama oder Nachthemd, Morgenrock
- bequeme Kleidung, z. B. Trainingsanzug
- rutschsichere Hausschuhe
- Brille, Hörgerät oder andere Hilfsmittel
- Lektüre

Wertgegenstände und Bargeld

Nehmen Sie keine Wertsachen mit und nur so viel Bargeld wie nötig. Bei Bedarf wenden Sie sich an die Rezeption für eine Aufbewahrung gegen Quittung. Der Spitalverbund Appenzell Ausserrhoden übernimmt bei Verlust keine Haftung. Dies gilt auch bei Beschädigungen und Verlust von persönlichen Gegenständen wie Mobiltelefon, Laptop, Radio-Gerät, Brille, Hörgerät etc.

Parkplatz

Das Spital ist mit öffentlichen Verkehrsmitteln sehr gut erreichbar. Parkplätze auf dem Spitalareal bzw. in der Parkgarage sind begrenzt vorhanden und gebührenpflichtig. Wenden Sie sich an die Rezeption, wenn Sie ein Privatfahrzeug während Ihres Spitalaufenthaltes parken.

Kurzfristig verhindert

Falls Sie aufgrund von gesundheitlichen Veränderungen (z. B. Fieber) nicht wie geplant zu uns ins Spital kommen können, bitten wir Sie, sich rechtzeitig telefonisch bei uns zu melden.

Hauptnummer Telefonzentrale / Rezeption

Spital Heiden

071 898 61 11

Spital Herisau

071 353 21 11

Vorbereitung

Zimmer-Upgrade Albergo

Möchten Sie Ihren Aufenthalt in einem 1- oder 2-Bett-Zimmer verbringen, sind aber nicht halbprivat bzw. privat versichert? Mit unserem Albergo-Angebot erfüllen wir Ihnen diesen Wunsch gegen einen moderaten Aufpreis.

Zimmer-Upgrade Familienzimmer

In unseren Familienzimmern können Sie als Eltern für die gesamte Dauer des Aufenthaltes auf der Wochenbettabteilung im Spital gemeinsam übernachten, um die ersten Tage mit Ihrem Neugeborenen zusammen intensiv zu erleben. Sie profitieren von der vollen Betreuung und geniessen gleichzeitig mehr Privatsphäre.

Verfügbarkeit und Fakturierung

Wenn Sie sich für eines dieser Angebote interessieren, geben Sie uns bitte möglichst früh, noch vor Ihrem Spitaleintritt, Bescheid, damit wir Ihren Wunsch entsprechend einplanen und reservieren können. Die Verfügbarkeit dieser Angebote kann abschliessend erst am Eintrittstag selber abschliessend geprüft werden. Sind sämtliche dieser Zimmer besetzt, können wir Ihnen dieses Upgrade leider nicht anbieten. Eine Anzahlung der Kosten erheben wir im Voraus. Der Ein- und Austrittstag wird je als ganzer Tag verrechnet. Die definitive Abrechnung stellen wir Ihnen direkt zu. Wenn Sie über eine Zusatzversicherung verfügen, klären Sie bitte eine mögliche Kostenbeteiligung im Vorfeld Ihres Eintritts bei Ihrer Krankenversicherung ab.



Ihr Aufenthalt

Wir möchten Ihnen einen kurzen Überblick bieten, welche Dienstleistungen Ihnen während Ihres Aufenthaltes zur Verfügung stehen.

Besuchszeiten

	Spital Heiden	Spital Herisau
Patienten	10:00 – 20:00 Uhr	10:00 – 20:00 Uhr
Wöchnerinnen	14:00 – 17:00 Uhr	14:00 – 17:00 Uhr
	18:30 – 20:00 Uhr	18:30 – 20:00 Uhr
Väter	jederzeit	jederzeit

Überwachungsstation und Tagesklinik Spital Heiden

Nach Absprache mit den Pflegefachpersonen

Intensivstation und Tagesklinik Spital Herisau

Nach Absprache mit den Pflegefachpersonen

Telefon / TV / Radio / Internet

Unsere modernen Patienten-Medien-Terminals verfügen über einen komfortablen 12,5-Zoll-LCD-Bildschirm und bieten Ihnen Telefon-, TV- und Radioanschluss sowie Gratis-Internet. Die Rezeption gibt Ihnen gerne Auskunft, zu welchen Konditionen Sie das Patienten-Medien-Terminal nutzen können. Für persönliche Laptops, Smartphones etc. ist das Public Wireless LAN über den Swisscom-Hotspot sowohl auf Ihrem Zimmer als auch im Restaurant kostenlos verfügbar.

Wäschedienst

Sie haben die Möglichkeit, Ihre Privatkleider gegen Bezahlung in unserer hausinternen Wäscherei waschen zu lassen. Sie erhalten die Wäschestücke am Folgetag zurück.

Therapien und Beratungen

Wir bieten Ihnen ergänzend zur medizinischen Betreuung verschiedene Therapien und Beratungen an. Dazu gehören unter anderem: Physiotherapie, spezialisierte Schmerzsprechstunde, Ernährungsberatung, Akupunktur Massage (ESB / APM), Stillberatung, Logopädie, Sozialdienst, Seelsorge, Palliative Care und viele weitere.

Gastronomie

Dem Gastronomieteam liegt das leibliche Wohl von Ihnen am Herzen. Wir legen Wert auf ausgewogene Mahlzeiten und verwenden erstklassige Produkte. Die Mahlzeiten werden nach den neusten ernährungsphysiologischen Erkenntnissen schonend zubereitet und wenn immer möglich wird auf Produkte mit Allergenen Inhaltsstoffen verzichtet.

Patientenverpflegung

Die Patienten können sowohl am Mittag wie auch am Abend aus zwei Menüs und einem Zusatzangebot auswählen. Neben beliebten und leichten Menüs bieten wir auch vegetarische Mahlzeiten an, zudem werden Diäten und ärztlich verordnete Kostformen berücksichtigt. Für Besucher gibt es die Möglichkeit, mit dem Patienten im Zimmer zu essen, eine vorzeitige Anmeldung ist dafür erforderlich. Für weitere Informationen wenden Sie sich bitte an die Mitarbeitenden der Pflege.

Wöchnerinnen können sich täglich sowohl zum Frühstück wie auch zum Mittagessen ab einem Buffet bedienen. Zudem offeriert der Spitalverbund allen neuen Eltern ein Nachtessen in gemütlicher Atmosphäre im Restaurant.

Essenszeiten auf den Stationen

Frühstück:	07.30 Uhr
Mittagessen:	11.45 Uhr
Abendessen:	17.30 Uhr

Restaurants

In unseren öffentlichen Spital-Restaurants erwartet Sie ein reichhaltiges Angebot an Snacks, Gebäcken und Getränken. Am Mittag zwischen 11.15 Uhr und 13.15 Uhr stehen Ihnen ein warmes Buffet mit vegetarischen Komponenten und ein Salatbuffet zur Verfügung. Sie bedienen sich selber und die Bezahlung erfolgt nach Gewicht. Zudem bieten wir am Kiosk eine Auswahl an Zeitschriften und Süßigkeiten an.

Öffnungszeiten

Mo. – Fr.:	07.30 Uhr – 18.00 Uhr
Sa. + So.:	09.00 Uhr – 17.30 Uhr

An den Verpflegungsautomaten können Sie jederzeit Snacks und Getränke beziehen.



Ihr Austritt

Der Austritt wird so früh wie möglich in Absprache mit Ihnen, Ihren Angehörigen und den zuständigen Fachpersonen festgelegt. Am Austrittstag werden Sie spätestens um 10.00 Uhr entlassen. Bitte organisieren Sie Ihre Heimreise selbstständig,

Abmeldung an der Rezeption

Wir bitten Sie, sich bei Ihrem Austritt beim Pflegepersonal abzumelden und an der Rezeption Ihre Telefon- / Fernsehkarte zurückzugeben sowie Ihre persönlichen Auslagen zu begleichen.

Rechnung

Die Rechnung wird Ihnen oder Ihrer Krankenkasse in der Regel 14 Tage nach Spitalaustritt zugestellt. Patienten mit Wohnsitz im Ausland oder Selbstzahlende haben beim Eintritt eine Akontozahlung zu leisten. Sie haben ein Anrecht auf eine Kopie der Rechnung. Diese wird Ihnen auf Verlangen zugestellt.

Basis der Kostenerhebung bilden unter anderem die Tarifverträge des Spitalverbundes Appenzell Ausserrhoden sowie die Tarifordnung.

Ihre Meinung ist uns wichtig!

Vor Ihrem Austritt erhalten Sie vom Pflegepersonal einen Fragebogen. Ihre Verbesserungsvorschläge nehmen wir gerne entgegen. Wenn Ihnen etwas besonders gut gefallen hat, freuen wir uns auch über Ihr Lob.



Ihre Verbesserungsvorschläge
nehmen wir gerne entgegen,
auch Lob freut uns.



Rechtliches

Behandlungsauftrag

Der Spitalverbund Appenzell Ausserrhodon ist zur Aufnahme von Patienten, die einer unaufschiebbaren Behandlung bedürfen, verpflichtet.

Information und Einwilligung

Sie selbst entscheiden nach einer ausführlichen und verständlichen Aufklärung, ob Sie sich einer bestimmten Behandlung oder einem Eingriff unterziehen wollen. Für Operationen wird Ihr schriftliches Einverständnis eingeholt. Ohne dieses wird nur bei unmittelbarer Lebensgefahr eine Behandlung vorgenommen.

Der Arzt wird Sie laufend in verständlicher Form über Ihren Gesundheitszustand und den voraussichtlichen Verlauf des Heilungsprozesses informieren. Er wird Sie auch über Risiken und Nebenwirkungen informieren; er legt Ihnen, sofern vorhanden, Behandlungsalternativen dar. Diese Informationspflicht entfällt nur dann, wenn unverzügliches Handeln notwendig ist. Sie wird jedoch nachgeholt.

Behandlungsrelevante Mitteilungen Ihrerseits

Der Arzt sollte Ihren Gesundheitszustand möglichst gut erfassen können. Er ist auf Ihre vollständigen und ausführlichen Angaben angewiesen. Verschweigen Sie auch Unannehmes nicht, soweit es medizinisch oder pflegerisch von Bedeutung sein könnte.

Patientendossier

Das Patientendossier enthält alle wesentlichen Angaben und Unterlagen über Ihre Krankheit und deren Verlauf. Dazu gehören Ihre eigenen Angaben, die Ergebnisse apparativer Untersuchungen, Laborbefunde, Röntgenbilder, Operationsberichte und sonstige

Untersuchungsbefunde sowie die Pflegedokumentation.

Patientengeheimnis und Datenschutz

Das Spitalpersonal ist an die Schweigepflicht gegenüber unbefugten Dritten gebunden. Als Dritte gelten grundsätzlich alle Personen, die an Ihrer Behandlung nicht unmittelbar beteiligt sind. Wir machen Sie darauf aufmerksam, dass wir ohne Ihre anders lautende Willenserklärung Ihrem nachbehandelnden Arzt ausserhalb des Spitals die notwendigen medizinischen Auskünfte erteilen. Wir orientieren uns an den geltenden Datenschutzbestimmungen.

Auskünfte an Familie und Freunde

Zur Wahrung Ihres Persönlichkeitsrechts darf der Arzt ohne Ihr Einverständnis Ihrer Familie und Ihren Freunden keine umfassenden Auskünfte über Ihren Gesundheitszustand geben. Sind diese bei einer Information oder Aufklärung anwesend, gehen wir von Ihrem Einverständnis aus.

Recht auf Akteneinsicht

Patienten bzw. deren gesetzliche Vertreter haben das Recht, informiert zu werden, das Patientendossier einzusehen und dazu Erklärungen zu verlangen, sowie das Recht, eine Kopie des Dossiers zu erhalten. Vorbehalten bleiben Daten, die Dritte betreffen und dem Berufsgeheimnis unterstehen.

Auskunft und Gewährung von Einsicht erfolgen kostenlos. Für andere Verrichtungen wie beispielsweise Kopieren oder Weiterleitung der Akten darf eine kostendeckende Gebühr verlangt werden.



Patientenverfügung

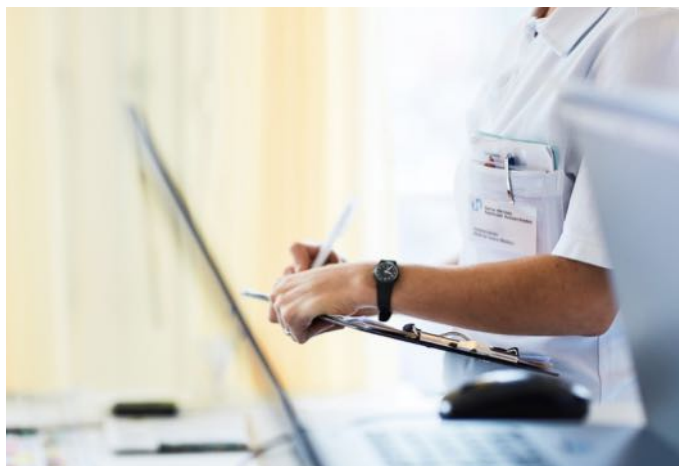
Mit einer Patientenverfügung können Sie Ihren Willen schriftlich festhalten für den Fall, dass Sie nicht mehr in der Lage sein sollten, selbst eine Entscheidung zu treffen. Ob und welche Personen in medizinische Entscheide miteinbezogen werden sollen, ob lebensverlängernde Massnahmen zu ergreifen oder zu unterlassen sind und wie Sie zu Obduktion und Organspende stehen, können Sie bestimmen. Ihr diesbezüglicher Wille ist von den Ärzten zu respektieren, ausser Ihre Anordnungen würden

gegen die Rechtsordnung verstossen, nicht genügend verbindlich sein oder Anhaltspunkte würden den Schluss zulassen, dass Sie inzwischen Ihre Einstellung geändert haben.

Wir empfehlen Ihnen Gespräche mit Ihrer Familie und Ihren Freunden, Ihrem Hausarzt und dem Behandlungsteam. Bitte nehmen Sie Ihre Patientenverfügung beim Spitaleintritt mit. Eine Kopie davon wird im Patientendossier abgelegt.



Kurzporträt Spitalverbund Appenzell Ausserrhoden



Der Spitalverbund Appenzell Ausserrhoden

- ist ein Zusammenschluss der Spitäler Heiden und Herisau sowie des Psychiatrischen Zentrums Appenzell Ausserrhoden in Herisau
- stellt für die Bevölkerung im Kanton Appenzell Ausserrhoden im Rahmen seines Leistungsauftrages die medizinische und pflegerische Versorgung sicher
- ist mit knapp 1000 Mitarbeitenden der zentrale Ansprechpartner in Fragen der Gesundheit und einer der grössten Arbeitgeber im Kanton Appenzell Ausserrhoden
- erbringt qualitativ hochstehende medizinische und pflegerische Behandlung und Betreuung rund um die Uhr
- ist nach den Vorgaben der unabhängigen Stiftung sanaCERT suisse zertifiziert und verpflichtet sich damit, das Qualitätsmanagementsystem zum Wohle der Patienten und Mitarbeitenden stetig weiterzuentwickeln

Anfahrt Spital Heiden

Mit dem öffentlichen Verkehr

Ab Bahnhof St. Gallen

– Postautolinie 120 (Richtung Heiden, Post)
bis Haltestelle Heiden, Post

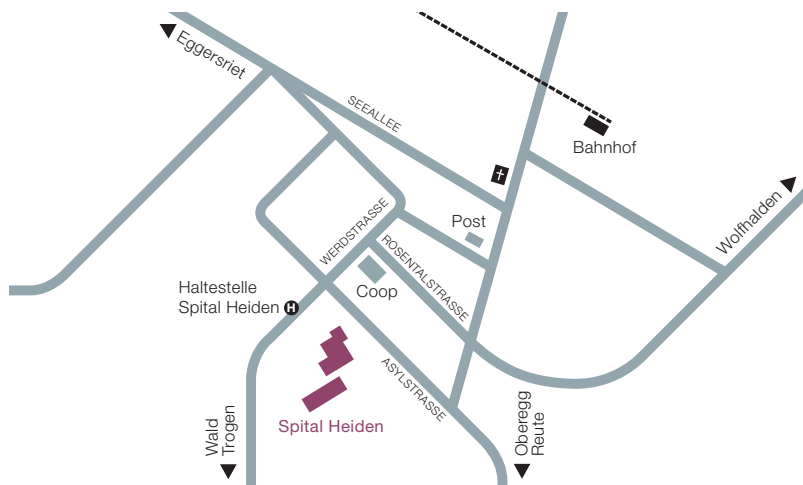
– Postautolinie 121 (Richtung Heiden, Post)
bis Haltestelle Heiden, Spital

Ab Bahnhof Rorschach

– S25 (Richtung, Heiden) bis Haltestelle
Heiden, Bahnhof

Mit dem Auto

Die Zufahrt zum Spital Heiden befindet sich
an der Werdstrasse. Gebührenpflichtige Park-
plätze stehen Ihnen vor dem Haupteingang
zur Verfügung.



Spital Heiden

Werdstrasse 1 A

9410 Heiden

T 071 898 61 11

spitalheiden@svar.ch



Anfahrt Spital Herisau

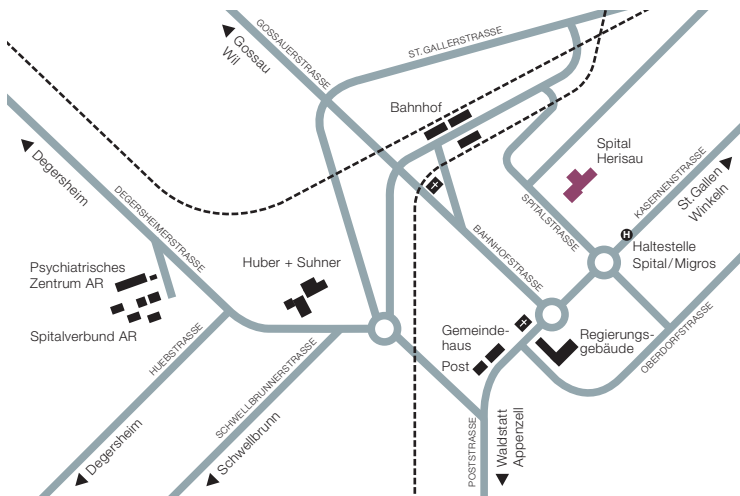
Mit dem öffentlichen Verkehr

Ab Bahnhof Herisau

- Buslinie 158 (Richtung Abtwil SG, St. Josefen) bis Haltestelle Herisau, Spital/Migros
- Buslinie 172 (Richtung Herisau, Saum) bis Haltestelle Herisau, Spital/Migros
- Buslinie 173 (Richtung Herisau, Migros/Spital) bis Haltestelle Herisau, Spital/Migros

Mit dem Auto

Die Zufahrt zum Spital Herisau befindet sich an der Spitalstrasse. Gebührenpflichtige Parkplätze stehen Ihnen vor dem Haupteingang zur Verfügung.



Spital Herisau

Spitalstrasse 6

9100 Herisau

T 071 353 21 11

spitalherisau@svar.ch

